



COMUNE
DI BOLOGNA

dipartimento programmazione
settore statistica

Le tendenze dell'inflazione a Bologna nel 2013

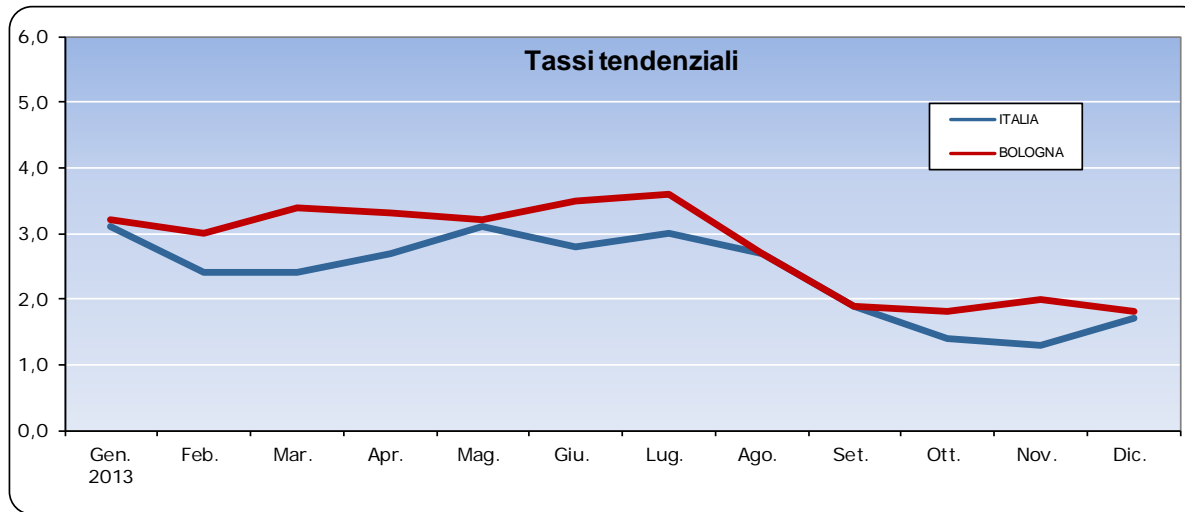
Appendice statistica

Febbraio 2014



Prodotti alimentari e bevande analcoliche / 1

L'andamento nel 2013 dei tassi tendenziali e medi a Bologna e in Italia



| TASSO MEDIO 2013 | |
|------------------|---------|
| ITALIA | BOLOGNA |
| +2,4 | +2,7 |

| | 2013 | | | | | | | | | | | |
|---------|------|------|------|------|------|------|------|------|------|------|------|------|
| | Gen. | Feb. | Mar. | Apr. | Mag. | Giu. | Lug. | Ago. | Set. | Ott. | Nov. | Dic. |
| ITALIA | 3,1 | 2,4 | 2,4 | 2,7 | 3,1 | 2,8 | 3,0 | 2,7 | 1,9 | 1,4 | 1,3 | 1,7 |
| BOLOGNA | 3,2 | 3,0 | 3,4 | 3,3 | 3,2 | 3,5 | 3,6 | 2,7 | 1,9 | 1,8 | 2,0 | 1,8 |

Nel corso del 2013 il tasso tendenziale della divisione dell'alimentazione si è mantenuto, a livello locale, su valori piuttosto elevati e oscillanti tra il +3% di febbraio e il +3,6% di luglio, per poi scendere a partire dal mese di agosto e raggiungere il minimo annuo a ottobre e dicembre (+1,8%). Il tasso tendenziale riferito alla nostra città è risultato più elevato di quello registrato a livello nazionale, eguagliandolo in alcuni mesi.

A Bologna il tasso medio dei prodotti alimentari e bevande analcoliche chiude il 2013 al +2,7%, in forte calo rispetto al 2012 (+3,8%) e leggermente al di sopra del corrispondente dato nazionale (+2,4%).



Prodotti alimentari e bevande analcoliche / 2

I tassi medi di inflazione a Bologna nel 2013 delle principali classi di beni

| GRADUATORIA DECRESCENTE DEI TASSI MEDI DELLE CLASSI DELLA DIVISIONE | |
|---|------------|
| Vegetali | 5,5 |
| Oli e grassi | 4,9 |
| Frutta | 3,6 |
| Prodotti alimentari non altrove classificabili | 2,9 |
| Acque minerali, bevande analcoliche e succhi di frutta | 2,7 |
| PRODOTTI ALIMENTARI E BEVANDE ANALCOLICHE | 2,7 |
| Latte, formaggi e uova | 2,5 |
| Caffè, tè e cacao | 2,5 |
| Carni | 2,2 |
| Pesci e prodotti ittici | 2,1 |
| Pane e cereali | 2,0 |
| Zucchero, confetture, miele, cioccolato e dolci | 2,0 |

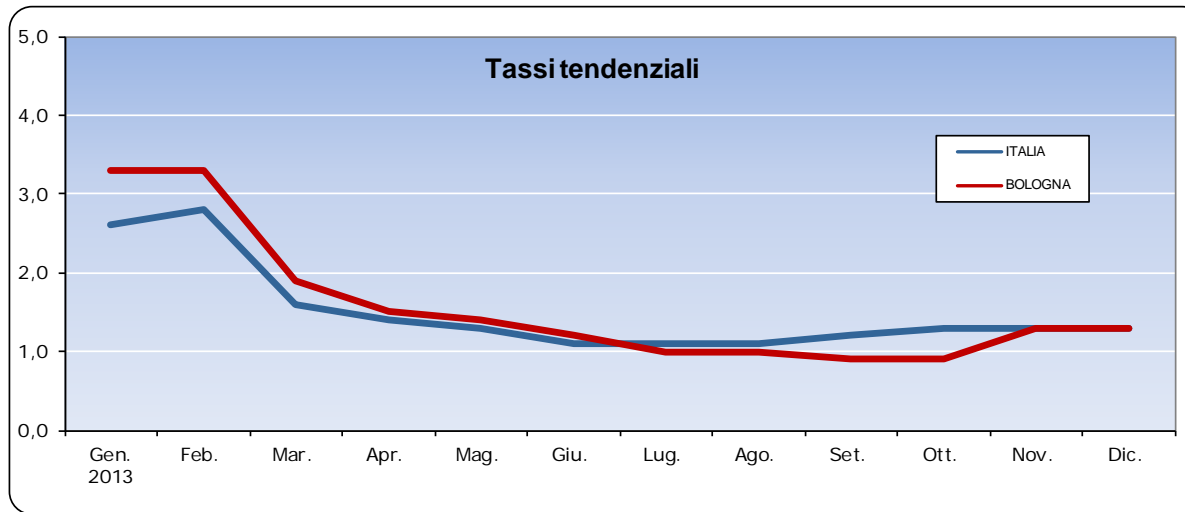
E' la classe dei vegetali a registrare nel 2013 il tasso medio più elevato (+5,5%). Seguono gli oli e grassi (+4,9%), la frutta (+3,6%), i prodotti alimentari non altrove classificabili (+2,9%) e le acque minerali, bevande analcoliche e succhi di frutta (+2,7%).

Su base annua registrano gli aumenti più contenuti la classe dello zucchero, confetture, miele, cioccolato e dolci e quella del pane e cereali (entrambe al +2%), quella dei pesci e prodotti ittici (+2,1%) e quella delle carni (+2,2%).



Bevande alcoliche e tabacchi / 1

L'andamento nel 2013 dei tassi tendenziali e medi a Bologna e in Italia



| TASSO MEDIO 2013 | |
|------------------|---------|
| ITALIA | BOLOGNA |
| +1,5 | +1,5 |

| 2013 | | | | | | | | | | | | |
|---------|------|------|------|------|------|------|------|------|------|------|------|------|
| | Gen. | Feb. | Mar. | Apr. | Mag. | Giu. | Lug. | Ago. | Set. | Ott. | Nov. | Dic. |
| ITALIA | 2,6 | 2,8 | 1,6 | 1,4 | 1,3 | 1,1 | 1,1 | 1,1 | 1,2 | 1,3 | 1,3 | 1,3 |
| BOLOGNA | 3,3 | 3,3 | 1,9 | 1,5 | 1,4 | 1,2 | 1,0 | 1,0 | 0,9 | 0,9 | 1,3 | 1,3 |

Il tasso tendenziale della divisione delle bevande alcoliche e tabacchi nel corso del 2013 cala progressivamente dal +3,3% di gennaio e febbraio al +0,9% di settembre e ottobre, tornando a risalire al +1,3% a novembre e dicembre. Analogο andamento viene fatto registrare a livello nazionale.

Il tassi medi annui risultano pari al +1,5% sia per l'Italia che per Bologna.



Bevande alcoliche e tabacchi / 2

I tassi medi di inflazione a Bologna nel 2013 delle principali classi di beni

| GRADUATORIA DECRESCENTE DEI TASSI MEDI DELLE CLASSI DELLA DIVISIONE | |
|---|------------|
| Vini | 4,6 |
| BEVANDE ALCOLICHE E TABACCHI | 1,5 |
| Alcolici | 1,4 |
| Birre | 1,1 |
| Tabacchi | 0,7 |

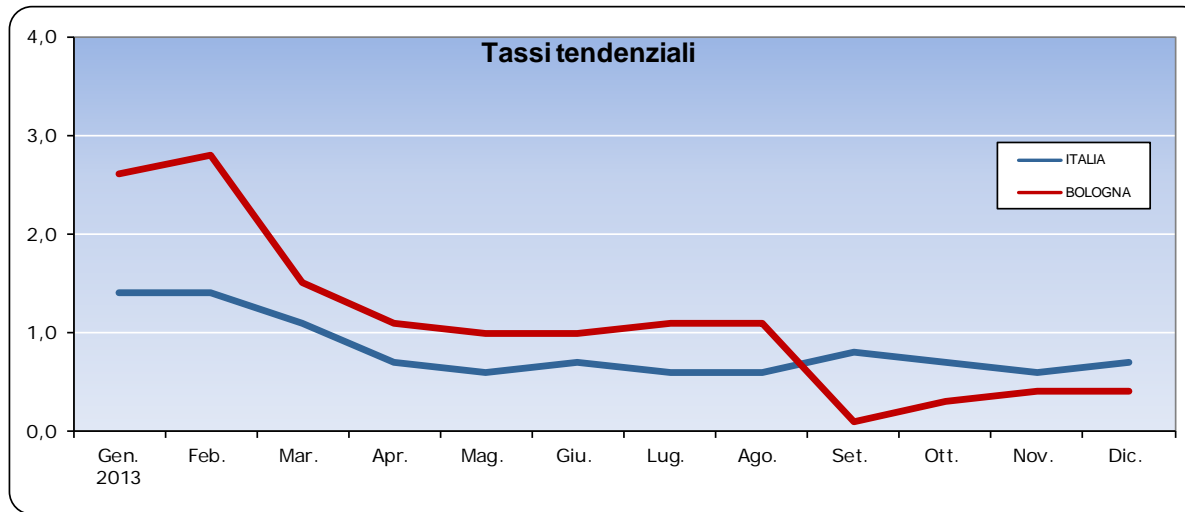
E' soprattutto l'aumento del prezzo dei vini (+4,6%) a trainare l'inflazione della divisione, che risulta tuttavia in forte calo rispetto all'anno precedente (+1,5% nel 2013 a fronte del +6,3% fatto segnare nel 2012).

Al di sotto del tasso medio di questo comparto troviamo gli alcolici, con un valore prossimo al dato medio e più distaccate birre e tabacchi.



Abbigliamento e calzature / 1

L'andamento nel 2013 dei tassi tendenziali e medi a Bologna e in Italia



| TASSO MEDIO 2013 | |
|------------------|---------|
| ITALIA | BOLOGNA |
| +0,8 | +1,2 |

| 2013 | | | | | | | | | | | | |
|---------|------|------|------|------|------|------|------|------|------|------|------|------|
| | Gen. | Feb. | Mar. | Apr. | Mag. | Giu. | Lug. | Ago. | Set. | Ott. | Nov. | Dic. |
| ITALIA | 1,4 | 1,4 | 1,1 | 0,7 | 0,6 | 0,7 | 0,6 | 0,6 | 0,8 | 0,7 | 0,6 | 0,7 |
| BOLOGNA | 2,6 | 2,8 | 1,5 | 1,1 | 1,0 | 1,0 | 1,1 | 1,1 | 0,1 | 0,3 | 0,4 | 0,4 |

La divisione dell'abbigliamento e calzature ha avuto, nel corso del 2013, un andamento in progressivo calo con un minimo nel mese di settembre (+0,1%), dovuto anche agli effetti della metodologia di stima introdotta dall'Istat in questa divisione che influisce in modo consistente sull'andamento dell'indice. Nell'ultimo trimestre assistiamo invece ad una leggera ripresa del tasso tendenziale, che chiude a dicembre al +0,4% a Bologna e al +0,7% a livello nazionale, valori comunque molto contenuti.

Il tasso medio annuo è pari al +1,2% a Bologna e al +0,8% in l'Italia.



Abbigliamento e calzature / 2

I tassi medi di inflazione a Bologna nel 2013 delle principali classi di beni e servizi

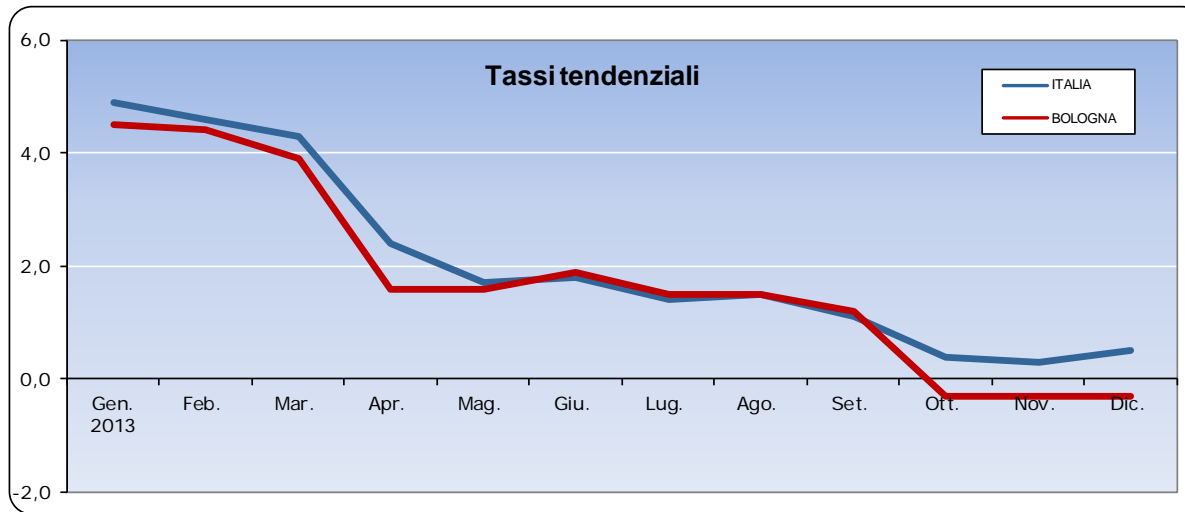
| GRADUATORIA DECRESCENTE DEI TASSI MEDI DELLE CLASSI DELLA DIVISIONE | |
|---|------------|
| Riparazione e noleggio calzature | 1,5 |
| ABBIGLIAMENTO E CALZATURE | 1,2 |
| Scarpe ed altre calzature | 1,1 |
| Indumenti | 1,0 |
| Servizi di lavanderia, riparazione e noleggio abiti | 1,0 |
| Altri articoli di abbigliamento e accessori per l'abbigliamento | -0,1 |

Con un dato medio pari al +1,5% sono i servizi di riparazione calzature a guidare la graduatoria della divisione. Risultano addirittura in calo rispetto ad un anno prima i prezzi degli altri articoli di abbigliamento e accessori per l'abbigliamento (-0,1%), mentre gli indumenti ed i servizi di lavanderia fanno segnare un'inflazione media del +1%.



Abitazione, acqua, energia elettrica e combustibili / 1

L'andamento nel 2013 dei tassi tendenziali e medi a Bologna e in Italia



| TASSO MEDIO 2013 | |
|------------------|---------|
| ITALIA | BOLOGNA |
| +2,0 | +1,7 |

| | 2013 | | | | | | | | | | | |
|---------|------|------|------|------|------|------|------|------|------|------|------|------|
| | Gen. | Feb. | Mar. | Apr. | Mag. | Giu. | Lug. | Ago. | Set. | Ott. | Nov. | Dic. |
| ITALIA | 4,9 | 4,6 | 4,3 | 2,4 | 1,7 | 1,8 | 1,4 | 1,5 | 1,1 | 0,4 | 0,3 | 0,5 |
| BOLOGNA | 4,5 | 4,4 | 3,9 | 1,6 | 1,6 | 1,9 | 1,5 | 1,5 | 1,2 | -0,3 | -0,3 | -0,3 |

L'inflazione della divisione scende in modo repentino nel corso del 2013, passando dal +4,5% di gennaio al -0,3% dell'ultimo trimestre dell'anno. I cali hanno interessato soprattutto i prodotti più strettamente collegati ai prezzi del petrolio. I valori registrati a Bologna si mantengono molto prossimi a quelli fatti registrare a livello nazionale.

Il tasso medio chiude il 2013 al +1,7% per Bologna e al +2% a livello nazionale.



Abitazione, acqua, energia elettrica e combustibili / 2

I tassi medi di inflazione a Bologna nel 2013 delle principali classi di beni e servizi

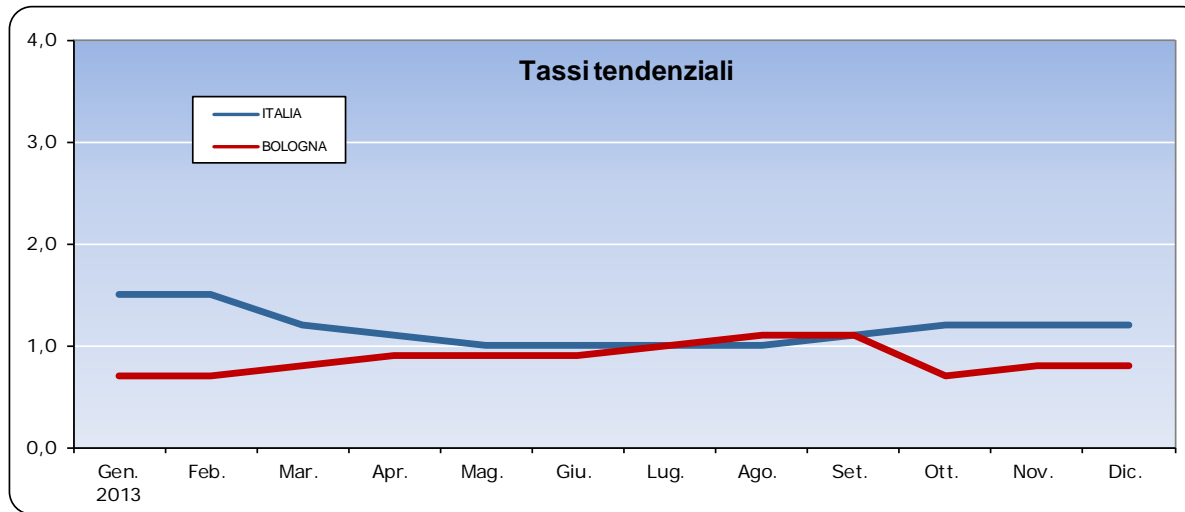
| GRADUATORIA DECRESCENTE DEI TASSI MEDI DELLE CLASSI DELLA DIVISIONE | |
|--|------------|
| Altri servizi per l'abitazione non altrove classificabili | 9,4 |
| Fornitura acqua | 5,8 |
| Raccolta acque di scarico | 5,8 |
| Energia elettrica | 3,2 |
| Prodotti per la riparazione e la manutenzione della casa | 2,9 |
| Raccolta rifiuti | 1,7 |
| ABITAZIONE, ACQUA, ENERGIA ELETTRICA, GAS E COMBUSTIBILI | 1,7 |
| Affitti reali per l'abitazione principale | 1,2 |
| Combustibili solidi | 0,3 |
| Servizi per la riparazione e manutenzione della casa | 0,2 |
| Gas | 0,0 |
| Gasolio per riscaldamento | -2,9 |

Tra gli aumenti maggiori segnaliamo quelli relativi alle spese condominiali (+9,4%), alla tariffa dell'acqua (+5,8%) e all'energia elettrica (+3,2%). Risulta invece in calo del -2,9% rispetto al 2012 il prezzo del gasolio, mentre stabile è la tariffa del gas. Sotto al dato medio anche i costi degli affitti (+1,2%).



Mobili, articoli e servizi per la casa / 1

L'andamento nel 2013 dei tassi tendenziali e medi a Bologna e in Italia



| TASSO MEDIO 2013 | |
|------------------|---------|
| ITALIA | BOLOGNA |
| +1,2 | +0,8 |

| | 2013 | | | | | | | | | | | |
|---------|------|------|------|------|------|------|------|------|------|------|------|------|
| | Gen. | Feb. | Mar. | Apr. | Mag. | Giu. | Lug. | Ago. | Set. | Ott. | Nov. | Dic. |
| ITALIA | 1,5 | 1,5 | 1,2 | 1,1 | 1,0 | 1,0 | 1,0 | 1,0 | 1,1 | 1,2 | 1,2 | 1,2 |
| BOLOGNA | 0,7 | 0,7 | 0,8 | 0,9 | 0,9 | 0,9 | 1,0 | 1,1 | 1,1 | 0,7 | 0,8 | 0,8 |

L'inflazione della divisione risulta sostanzialmente stabile nel corso del 2013 con valori che oscillano tra il +1,1% di agosto e settembre e il +0,7% di gennaio, febbraio e ottobre.

Ad eccezione del mese di agosto, nel corso del 2013 il tasso tendenziale di Bologna si mantiene sempre al di sotto del dato nazionale.

Il tasso medio (+0,8%) è anch'esso più basso di quello registrato a livello nazionale (+1,2%).



Mobili, articoli e servizi per la casa / 2

I tassi medi di inflazione a Bologna nel 2013 delle principali classi di beni e servizi

| GRADUATORIA DECRESCENTE DEI TASSI MEDI DELLE CLASSI DELLA DIVISIONE | |
|---|------------|
| Cristalleria, stoviglie e utensili domestici | 2,8 |
| Riparazione di apparecchi per la casa | 2,7 |
| Piccoli utensili ed accessori vari | 2,0 |
| Tappeti e altri rivestimenti per pavimenti | 1,8 |
| Beni non durevoli per la casa | 1,7 |
| Servizi per la pulizia e la manutenzione della casa | 0,9 |
| Mobili e arredi | 0,8 |
| MOBILI, ARTICOLI E SERVIZI PER LA CASA | 0,8 |
| Articoli tessili per la casa | 0,5 |
| Piccoli elettrodomestici | 0,2 |
| Grandi utensili ed attrezzature per la casa ed il giardino | -0,7 |
| Grandi apparecchi domestici elettrici e non | -1,2 |
| Riparazione di mobili, arredi e rivestimenti per la casa | -3,6 |

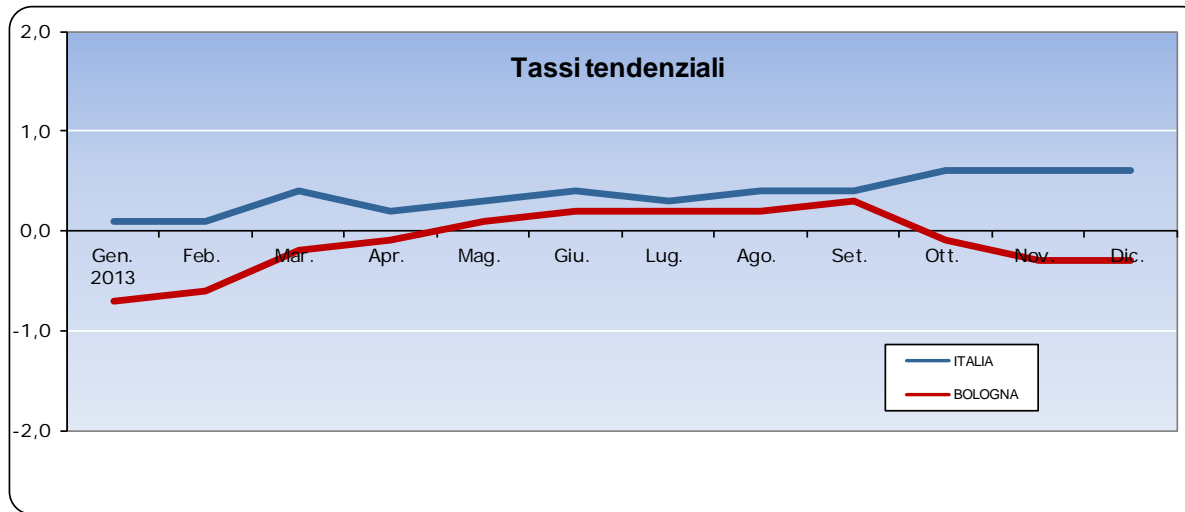
All'interno di questa divisione la classe che registra il tasso medio più elevato è quella di cristalleria, stoviglie e utensili domestici (+2,8%), seguita dalle riparazioni di apparecchi per la casa (+2,7%) e dai piccoli utensili ed accessori vari (+2%).

Di segno negativo invece il tasso medio della riparazione di mobili, arredi e rivestimenti per la casa (-3,6%), dei grandi apparecchi domestici elettrici e non (-1,2%) e dei grandi utensili ed attrezzature per la casa ed il giardino (-0,7%).



Servizi sanitari e spese per la salute / 1

L'andamento nel 2013 dei tassi tendenziali e medi a Bologna e in Italia



| TASSO MEDIO 2013 | |
|------------------|---------|
| ITALIA | BOLOGNA |
| +0,4 | -0,1 |

| 2013 | | | | | | | | | | | | |
|---------|------|------|------|------|------|------|------|------|------|------|------|------|
| | Gen. | Feb. | Mar. | Apr. | Mag. | Giu. | Lug. | Ago. | Set. | Ott. | Nov. | Dic. |
| ITALIA | 0,1 | 0,1 | 0,4 | 0,2 | 0,3 | 0,4 | 0,3 | 0,4 | 0,4 | 0,6 | 0,6 | 0,6 |
| BOLOGNA | -0,7 | -0,6 | -0,2 | -0,1 | 0,1 | 0,2 | 0,2 | 0,2 | 0,3 | -0,1 | -0,3 | -0,3 |

Il tasso tendenziale dei servizi sanitari e delle spese per la salute si è mantenuto a Bologna per tutto il 2013 su valori inferiori a quelli registrati a livello nazionale. L'andamento è stato leggermente altalenante: dopo una ripresa nel primo quadrimestre che, a maggio ha fatto tornare nuovamente positivo il tasso tendenziale, questo si è mantenuto pressoché costante fino a settembre per ritornare su valori negativi.

Il tasso medio locale si porta al -0,1% e quello nazionale risulta pari al +0,4%.



Servizi sanitari e spese per la salute / 2

I tassi medi di inflazione a Bologna nel 2013 delle principali classi di beni e servizi

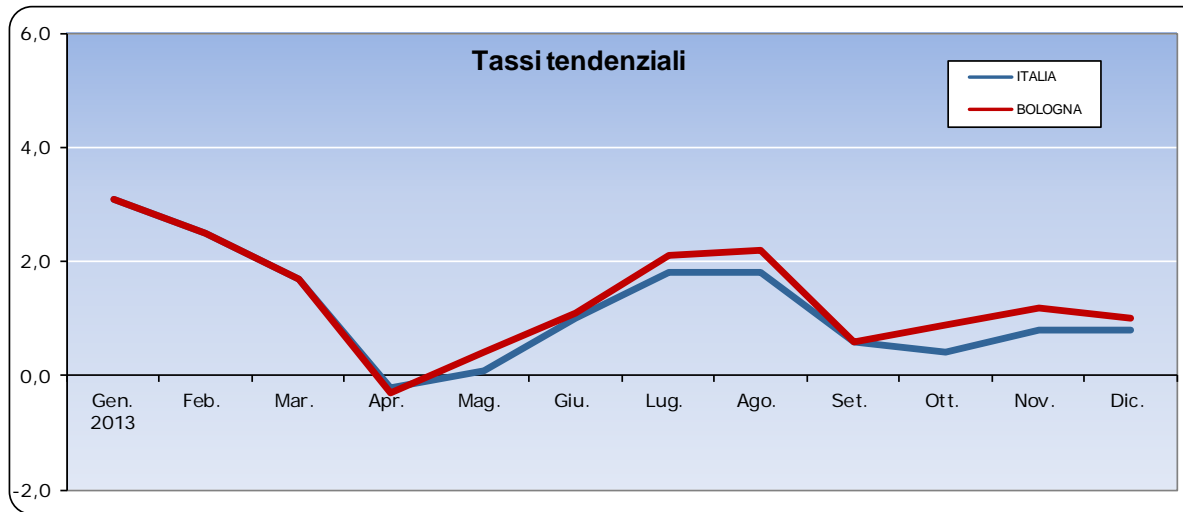
| GRADUATORIA DECRESCENTE DEI TASSI MEDI DELLE CLASSI DELLA DIVISIONE | |
|---|-------------|
| Servizi dentistici | 1,3 |
| Servizi medici | 0,7 |
| Altri prodotti medicali | 0,3 |
| Servizi ospedalieri | 0,2 |
| SERVIZI SANITARI E SPESE PER LA SALUTE | -0,1 |
| Prodotti farmaceutici | -0,7 |
| Servizi paramedici | -1,1 |
| Attrezzature ed apparecchi terapeutici | -1,8 |

Sono i servizi dentistici a occupare la vetta della graduatoria degli aumenti (+1,3%), seguiti dai servizi medici (+0,7%). Registrano invece cali reali dei prezzi rispetto al 2012 le attrezzature ed apparecchi terapeutici (-1,8%), i servizi paramedici (-1,1%) e i prodotti farmaceutici (-0,7%).



Trasporti / 1

L'andamento nel 2013 dei tassi tendenziali e medi a Bologna e in Italia



| TASSO MEDIO 2013 | |
|------------------|---------|
| ITALIA | BOLOGNA |
| +1,1 | +1,3 |

| 2013 | | | | | | | | | | | | |
|---------|------|------|------|------|------|------|------|------|------|------|------|------|
| | Gen. | Feb. | Mar. | Apr. | Mag. | Giu. | Lug. | Ago. | Set. | Ott. | Nov. | Dic. |
| ITALIA | 3,1 | 2,5 | 1,7 | -0,2 | 0,1 | 1,0 | 1,8 | 1,8 | 0,6 | 0,4 | 0,8 | 0,8 |
| BOLOGNA | 3,1 | 2,5 | 1,7 | -0,3 | 0,4 | 1,1 | 2,1 | 2,2 | 0,6 | 0,9 | 1,2 | 1,0 |

La divisione dei trasporti nel corso del 2013 mostra un andamento particolarmente oscillante. Il primo quadrimestre vede una repentina riduzione del tasso tendenziale di inflazione, che passa dal +3,1% a valori addirittura negativi (-0,3% per Bologna e -0,2% per l'Italia ad aprile). Tra maggio e agosto risale per poi ridiscendere bruscamente a settembre (+0,6).

I tassi medi risultano in forte diminuzione rispetto al 2012: +1,3% a Bologna (rispetto al +6,1% nel 2012) e +1,1% in Italia (nel 2012 +6,5%).



Trasporti / 2

I tassi medi di inflazione a Bologna nel 2013 delle principali classi di beni e servizi

| GRADUATORIA DECRESCENTE DEI TASSI MEDI DELLE CLASSI DELLA DIVISIONE | |
|--|------------|
| Trasporto aereo passeggeri | 13,8 |
| Trasporto multimodale passeggeri | 5,4 |
| Manutenzione e riparazione mezzi di trasporto privati | 2,4 |
| Altri servizi relativi ai mezzi di trasporto privati | 2,3 |
| Trasporto passeggeri su strada | 1,4 |
| TRASPORTI | 1,3 |
| Automobili | 0,9 |
| Acquisto di altri servizi di trasporto | 0,8 |
| Trasporto passeggeri su rotaia | 0,7 |
| Biciclette | 0,5 |
| Motocicli e ciclomotori | -0,2 |
| Pezzi di ricambio e accessori per mezzi di trasporto | -0,9 |
| Carburanti e lubrificanti per mezzi di trasporto privati | -1,7 |
| Trasporto marittimo e per vie d'acqua interne | -2,8 |

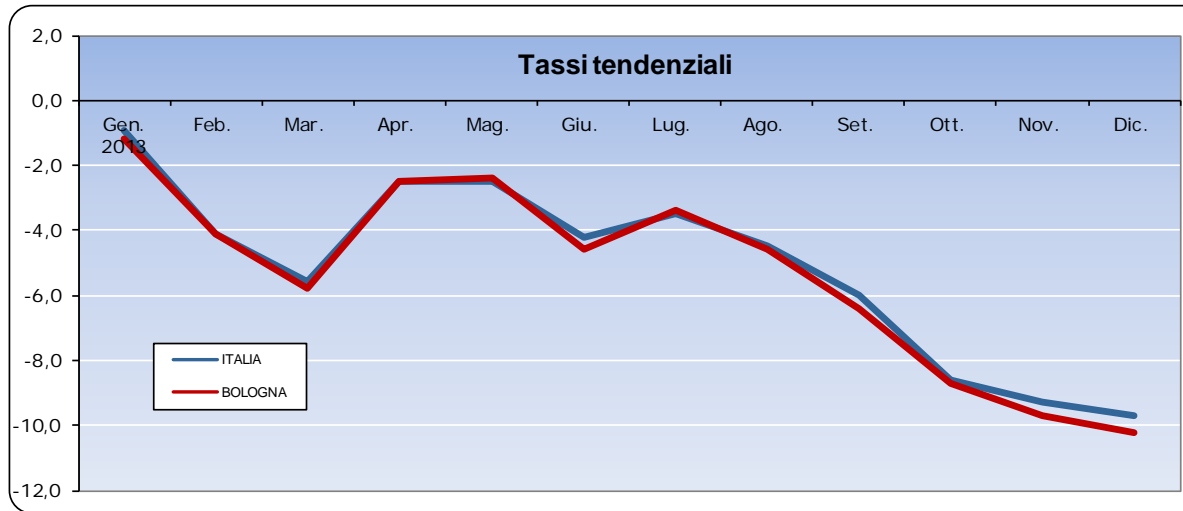
Nel 2013 guidano la graduatoria dei rincari il trasporto aereo passeggeri (+13,8%), seguito a notevole distanza dal trasporto multimodale passeggeri (+5,4%) e, ulteriormente staccati, dalla manutenzione e riparazione dei mezzi di trasporto (+2,4%) e dagli altri servizi relativi ai mezzi di trasporto privati (+2,3%).

Contribuiscono invece al contenimento dell'inflazione i trasporti marittimi (-2,8%), i carburanti e lubrificanti (-1,7%), i pezzi di ricambio ed accessori per i mezzi di ricambio (-0,9%) e infine i motocicli e ciclomotori (-0,2%).



Comunicazioni / 1

L'andamento nel 2013 dei tassi tendenziali e medi a Bologna e in Italia



| TASSO MEDIO 2013 | |
|------------------|---------|
| ITALIA | BOLOGNA |
| -5,1 | -5,3 |

| 2013 | | | | | | | | | | | | |
|---------|------|------|------|------|------|------|------|------|------|------|------|-------|
| | Gen. | Feb. | Mar. | Apr. | Mag. | Giu. | Lug. | Ago. | Set. | Ott. | Nov. | Dic. |
| ITALIA | -0,9 | -4,1 | -5,6 | -2,5 | -2,5 | -4,2 | -3,5 | -4,5 | -6,0 | -8,6 | -9,3 | -9,7 |
| BOLOGNA | -1,2 | -4,1 | -5,8 | -2,5 | -2,4 | -4,6 | -3,4 | -4,6 | -6,4 | -8,7 | -9,7 | -10,2 |

A partire dall'inizio dell'anno 2013 i tassi tendenziali scendono fino a marzo, oscillano poi fino a luglio per tornare successivamente a scendere e raggiungere il minimo, sia a livello locale (-10,2%) che nazionale (-9,7%) nel mese di dicembre.

I tassi medi chiudono il 2013 al -5,3% a Bologna e al -5,1% in Italia, confermando il contributo che questa divisione tradizionalmente fornisce al contenimento dell'inflazione.



Comunicazioni / 2

I tassi medi di inflazione a Bologna nel 2013 delle principali classi di beni e servizi

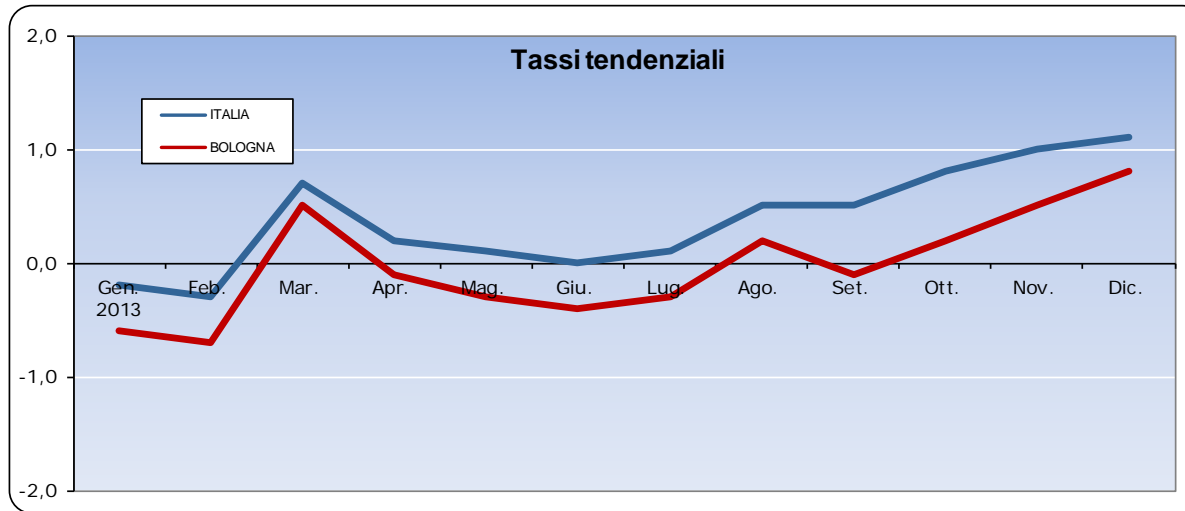
| GRADUATORIA DECRESCENTE DEI TASSI MEDI DELLE CLASSI DELLA DIVISIONE | |
|---|-------------|
| Servizi postali | 4,2 |
| Servizi di telefonia e telefax | -5,1 |
| COMUNICAZIONI | -5,3 |
| Apparecchi telefonici e telefax | -7,0 |

Aumentano nel 2013 solo i servizi postali (+4,2%), mentre calano un po' meno della media i servizi di telefonia e telefax (-5,1%) e in maniera più accentuata gli apparecchi telefonici e telefax (-7%).



Ricreazione, spettacolo e cultura / 1

L'andamento nel 2013 dei tassi tendenziali e medi a Bologna e in Italia



| TASSO MEDIO 2013 | |
|------------------|---------|
| ITALIA | BOLOGNA |
| +0,4 | 0,0 |

| 2013 | | | | | | | | | | | | |
|---------|------|------|------|------|------|------|------|------|------|------|------|------|
| | Gen. | Feb. | Mar. | Apr. | Mag. | Giu. | Lug. | Ago. | Set. | Ott. | Nov. | Dic. |
| ITALIA | -0,2 | -0,3 | 0,7 | 0,2 | 0,1 | 0,0 | 0,1 | 0,5 | 0,5 | 0,8 | 1,0 | 1,1 |
| BOLOGNA | -0,6 | -0,7 | 0,5 | -0,1 | -0,3 | -0,4 | -0,3 | 0,2 | -0,1 | 0,2 | 0,5 | 0,8 |

A Bologna il dato della divisione della ricreazione, spettacolo e cultura si mantiene per l'intero 2013 al di sotto del dato nazionale e, per buona parte dell'anno, su valori addirittura negativi.

Dal mese di settembre inizia una fase di ripresa che porterà a far registrare nel mese di dicembre il valore più elevato dell'anno (+0,8% a Bologna e +1,1% in Italia)

L'anno si chiude con un tasso medio nullo nella nostra città e con un valore comunque basso per l'Italia (+0,4%).



Ricreazione, spettacolo e cultura / 2

I tassi medi di inflazione a Bologna nel 2013 delle principali classi di beni e servizi

GRADUATORIA DECRESCENTE DEI TASSI MEDI DELLE CLASSI DELLA DIVISIONE

| | |
|--|------------|
| Articoli di cartoleria e materiale da disegno | 5,6 |
| Giornali e periodici | 3,5 |
| Strumenti musicali e beni durevoli per ricreazione al coperto | 2,9 |
| Pacchetti vacanza | 2,6 |
| Beni durevoli per ricreazione all'aperto | 2,2 |
| Servizi ricreativi e sportivi | 1,5 |
| Giochi, giocattoli e hobby | 1,2 |
| Articoli sportivi, per campeggio e attività ricreative | 1,2 |
| Servizi culturali | 1,1 |
| Animali domestici e relativi prodotti | 0,9 |
| Servizi veterinari e altri servizi per animali domestici | 0,5 |
| Supporti di registrazione | 0,2 |
| Libri | 0,1 |
| Giochi, lotterie e scommesse | 0,0 |
| RICREAZIONE, SPETTACOLO E CULTURA | 0,0 |
| Articoli per giardinaggio, piante e fiori | -2,2 |
| Riparazione di apparecchi audiovisivi, fotografici e informatici | -4,7 |
| Apparecchi fotografici e cinematografici e strumenti ottici | -6,0 |
| Apparecchi di ricezione, registrazione e riproduzione di suoni ed immagini | -7,9 |
| Apparecchi per il trattamento dell'informazione | -10,1 |

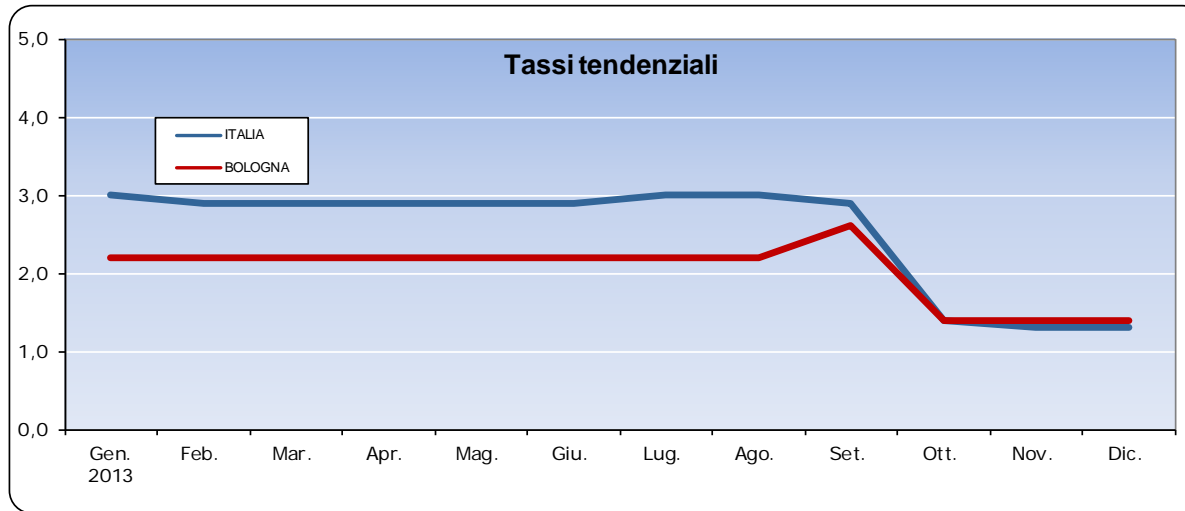
Gli aumenti più consistenti sono stati fatti segnare nel 2013 dagli articoli di cartoleria e materiale da disegno (+5,6%), seguono, distaccati i giornali e periodici (+3,5%), gli strumenti musicali e beni durevoli per ricreazione al coperto (+2,9%) e i pacchetti vacanza (+2,6%).

In forte calo i prezzi degli apparecchi per il trattamento dell'informazione (-10,1%), degli apparecchi di ricezione, registrazione e riproduzione di suoni ed immagini (-7,9%) e di quelli fotografici e cinematografici (-6%).



Istruzione / 1

L'andamento nel 2013 dei tassi tendenziali e medi a Bologna e in Italia



| TASSO MEDIO 2013 | |
|------------------|---------|
| ITALIA | BOLOGNA |
| +2,6 | +2,1 |

| 2013 | | | | | | | | | | | | |
|---------|------|------|------|------|------|------|------|------|------|------|------|------|
| | Gen. | Feb. | Mar. | Apr. | Mag. | Giu. | Lug. | Ago. | Set. | Ott. | Nov. | Dic. |
| ITALIA | 3,0 | 2,9 | 2,9 | 2,9 | 2,9 | 2,9 | 3,0 | 3,0 | 2,9 | 1,4 | 1,3 | 1,3 |
| BOLOGNA | 2,2 | 2,2 | 2,2 | 2,2 | 2,2 | 2,2 | 2,2 | 2,2 | 2,6 | 1,4 | 1,4 | 1,4 |

Fino a settembre 2013 il tasso tendenziale di questa divisione si è mantenuto pressoché stabile sia a livello nazionale che locale per poi discendere in modo significativo a ottobre (+1,4% sia in Italia che a Bologna) e stabilizzarsi poi su questo valore fino alla fine dell'anno.

Come lo scorso anno il tasso medio bolognese (+2,1%) risulta inferiore a quello nazionale (+2,6%).



Istruzione / 2

I tassi medi di inflazione a Bologna nel 2013 delle principali classi di servizi

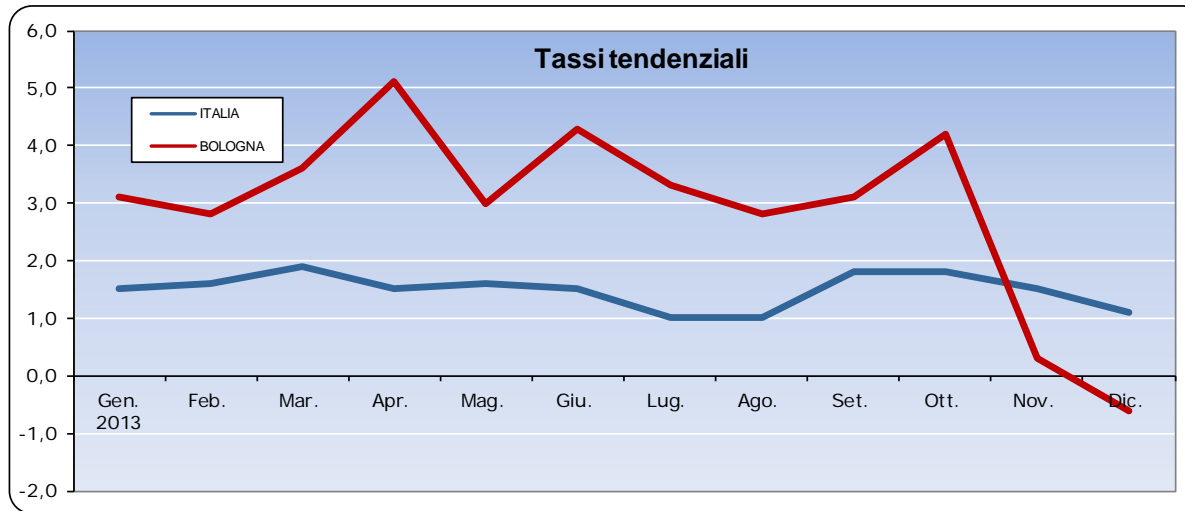
| GRADUATORIA DECRESCENTE DEI TASSI MEDI DELLE CLASSI DELLA DIVISIONE | |
|--|------------|
| Istruzione universitaria | 3,0 |
| Scuola dell'infanzia ed istruzione primaria | 2,3 |
| ISTRUZIONE | 2,1 |
| Corsi d'istruzione e di formazione | 1,3 |
| Istruzione secondaria | 0,5 |

In vetta alla classifica degli aumenti relativi all'istruzione troviamo i costi dell'istruzione universitaria (+3%), seguiti da quelli della scuola dell'infanzia ed istruzione primaria (+2,3%); al di sotto della media si colloca l'istruzione secondaria (+0,5%) e i corsi di istruzione e di formazione (+1,3%).



Servizi ricettivi e di ristorazione / 1

L'andamento nel 2013 dei tassi tendenziali e medi a Bologna e in Italia



| TASSO MEDIO 2013 | |
|------------------|---------|
| ITALIA | BOLOGNA |
| +1,4 | +2,9 |

| | 2013 | | | | | | | | | | | |
|---------|------|------|------|------|------|------|------|------|------|------|------|------|
| | Gen. | Feb. | Mar. | Apr. | Mag. | Giu. | Lug. | Ago. | Set. | Ott. | Nov. | Dic. |
| ITALIA | 1,5 | 1,6 | 1,9 | 1,5 | 1,6 | 1,5 | 1,0 | 1,0 | 1,8 | 1,8 | 1,5 | 1,1 |
| BOLOGNA | 3,1 | 2,8 | 3,6 | 5,1 | 3,0 | 4,3 | 3,3 | 2,8 | 3,1 | 4,2 | 0,3 | -0,6 |

Fortemente influenzato dalla stagionalità dei prezzi dei servizi di alloggio, il dato bolognese evidenzia aumenti piuttosto accentuati nei mesi caratterizzati dalle più importanti manifestazioni fieristiche. Il dato a Bologna diviene addirittura negativo a dicembre, pur rimanendo fino ad ottobre ampiamente superiore a quello nazionale.

Il tasso medio risulta nella nostra città superiore di un punto e mezzo percentuale rispetto a quello nazionale: +2,9% a Bologna e +1,4% in Italia.



Servizi ricettivi e di ristorazione / 2

I tassi medi di inflazione a Bologna nel 2013 delle principali classi di beni e servizi

| GRADUATORIA DECRESCENTE DEI TASSI MEDI DELLE CLASSI DELLA DIVISIONE | |
|---|------------|
| Servizi di alloggio | 7,6 |
| SERVIZI RICETTIVI E DI RISTORAZIONE | 2,9 |
| Ristoranti, bar e simili | 1,5 |
| Mense | 0,1 |

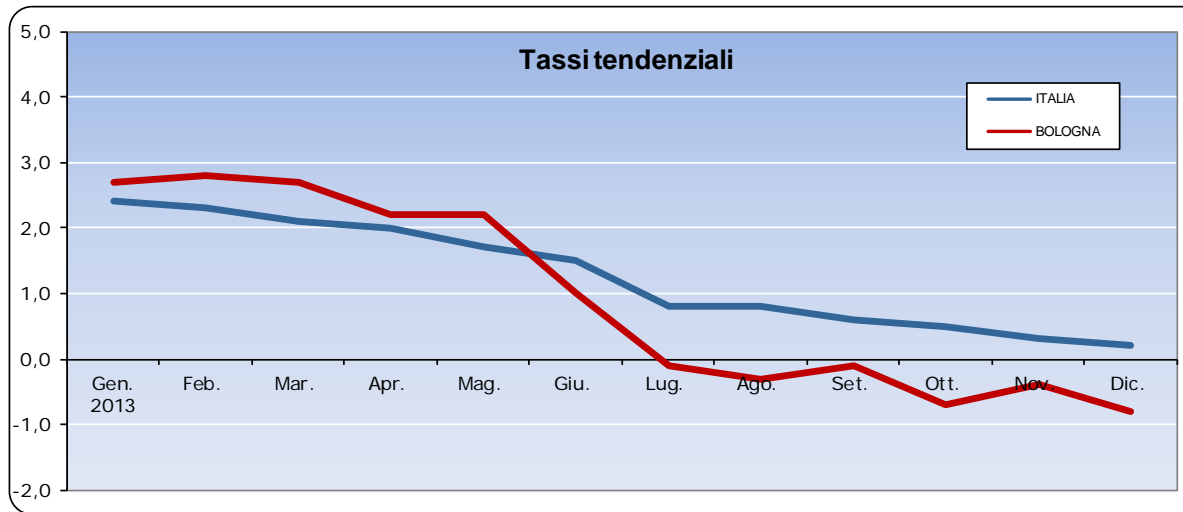
Superiore rispetto al dato dell'intero capitolo il tasso medio dei servizi di alloggio (+7,6%).

Al di sotto troviamo, nel 2013, le mense (+0,1%) e i ristoranti, bar e simili (+1,5%).



Altri beni e servizi / 1

L'andamento nel 2013 dei tassi tendenziali e medi a Bologna e in Italia



| TASSO MEDIO 2013 | |
|------------------|---------|
| ITALIA | BOLOGNA |
| +1,2 | +0,9 |

| 2013 | | | | | | | | | | | | |
|---------|------|------|------|------|------|------|------|------|------|------|------|------|
| | Gen. | Feb. | Mar. | Apr. | Mag. | Giu. | Lug. | Ago. | Set. | Ott. | Nov. | Dic. |
| ITALIA | 2,4 | 2,3 | 2,1 | 2,0 | 1,7 | 1,5 | 0,8 | 0,8 | 0,6 | 0,5 | 0,3 | 0,2 |
| BOLOGNA | 2,7 | 2,8 | 2,7 | 2,2 | 2,2 | 1,0 | -0,1 | -0,3 | -0,1 | -0,7 | -0,4 | -0,8 |

L'inflazione degli altri beni e servizi risulta nel corso dell'intero 2013 in progressivo calo, molto più accentuato nell'ultimo semestre, facendo segnare a dicembre i minimi annui: -0,8% a Bologna e +0,2% in Italia.

Il tasso tendenziale a Bologna, nella prima metà dell'anno più elevato rispetto a quello italiano, nel secondo semestre scende al di sotto di quello nazionale.

Il tasso medio risulta pari al +0,9% a Bologna e +1,2% in Italia.



Altri beni e servizi / 2

I tassi medi di inflazione a Bologna nel 2013 delle principali classi di beni e servizi

| GRADUATORIA DECRESCENTE DEI TASSI MEDI DELLE CLASSI DELLA DIVISIONE | |
|---|------------|
| Altri servizi finanziari non altrove classificabili | 4,3 |
| Altri apparecchi non elettrici, articoli e prodotti per la cura della persona | 2,0 |
| Assistenza sociale | 1,7 |
| Apparecchi elettrici per la cura della persona | 1,5 |
| Altri effetti personali | 1,1 |
| ALTRI BENI E SERVIZI | 0,9 |
| Servizi di parrucchiere e trattamenti di bellezza | 0,5 |
| Servizi assicurativi connessi alla salute | 0,0 |
| Altri servizi finanziari non altrove classificabili | 0,0 |
| Assicurazioni sui mezzi di trasporto | -2,5 |
| Gioielleria ed orologeria | -3,1 |

Infine nell'ultima divisione dell'indice, quella che raccoglie i prodotti non altrove classificabili, gli aumenti dei prezzi più elevati sono stati fatti registrare dagli altri servizi finanziari (+4,3%), dagli altri apparecchi non elettrici, articoli e prodotti per la cura della persona (+2%) e dall'assistenza sociale (1,7%).

Di segno negativo la gioielleria ed orologeria (-3,1%) e le assicurazioni sui mezzi di trasporto (-2,5%).